

Nouveau droit de protection des mineurs et des adultes. Questions concrètes de mise en oeuvre
Journées d'étude des 11/12 septembre 2012 à Fribourg

Atelier 8

Coopération avec l'APEA : le point de vue des curateurs professionnels

Daniel Rosch, lic. iur./travailleur social diplômé HES/ MAS en gestion des organisations à but non lucratif

Prof. (HES) au centre de compétence « Protection de l'enfant et de l'adulte » de la Haute école spécialisée de Lucerne, Travail social

A ce stade, la coopération de l'APEA avec les curateurs professionnels a été discutée en particulier du point de vue de l'APEA (cf. Dörfliinger, RMA 2011, 447 ss ; Rosch, RMA 2011, 31 ss). Dans ce cadre, il a été noté qu'en principe rien ne changerait quant à la tâche des futurs curateurs professionnels, mais que ceux-ci devraient s'habituer le moment venu à être surveillés techniquement par l'APEA, l'autorité de protection de l'enfant et de l'adulte professionnalisée (rétablissement de l'ordre hiérarchique antérieur). Un effort d'adaptation est donc attendu des curateurs professionnels, qui auraient pu s'en passer. (D'après les présentations de la situation, les curateurs professionnels doivent, selon le contexte actuel, abandonner leur position de monopole (perte de pouvoir), être effectivement surveillés (subordination à l'APEA) et être gérés par des mandats clairs dans le cadre de l'ajustement individualisé des mesures (limitation des tâches).

L'atelier change de perspective et thématise la coopération du point de vue des curateurs professionnels. Cette coopération entre les curateurs professionnels et l'autorité de protection devrait être considérée comme nouvelle, puisqu'un acteur professionnel remplacera les actuels organismes non spécialisés. Ce dispositif professionnalise le domaine qui relève du droit de protection de l'enfant et de l'adulte, en particulier la surveillance exercée sur les mandataires, respectivement sur les tâches supplémentaires qui leur sont confiées (p. ex. enquêtes sociales). Simultanément, des recoupements de rôles et de domaines de tâches déjà existants pourraient induire des tensions dans la coopération. Ces champs de tension dans la coopération sont identifiés à l'aide d'exemples concrets et leurs causes sont éclairées, notamment en référence aux différences de tâches, de rôles et de mandats. Enfin, des principes de coopération sont présentés et discutés dans l'optique des curateurs professionnels.

*Les présentations et d'autres documents des Journées d'étude seront à disposition après la conférence sous :
www.copma.ch → Actualités → Journées d'étude 2012.*

Luzerne University of Applied Sciences and Arts
**HOCHSCHULE
LUZERN**
Soziale Arbeit

**Die Zusammenarbeit mit der KESB aus Sicht
der Berufsbeistände/innen**

Daniel Rosch
lic. iur./dipl. Sozialarbeiter FH/
MAS in Nonprofit-Management

Prof. (FH) Hochschule Luzern – Soziale Arbeit
Kompetenzzentrum für Kindes- und Erwachsenenschutz
Institut Sozialarbeit und Recht

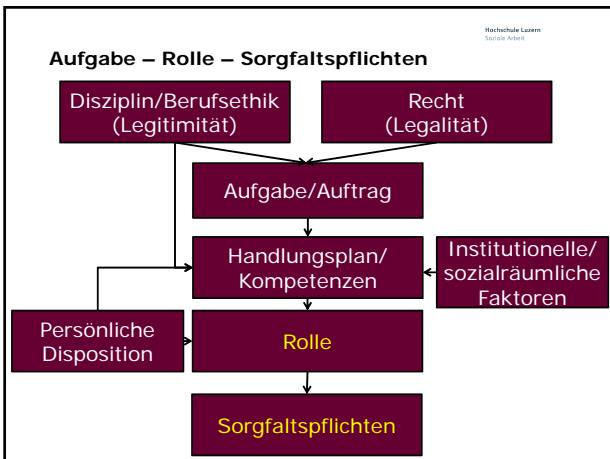
KOKES Tagung, 12.9.2012

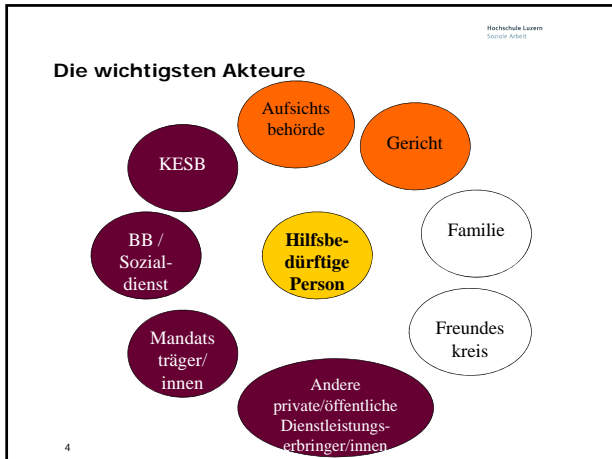
Luzerne University of Applied Sciences and Arts
**HOCHSCHULE
LUZERN**
Soziale Arbeit

I. Hinführung

Daniel Rosch
lic. iur./dipl. Sozialarbeiter FH/
MAS in Nonprofit-Management

Prof. (FH) Hochschule Luzern – Soziale Arbeit
Kompetenzzentrum für Kindes- und Erwachsenenschutz
Institut Sozialarbeit und Recht





Luzerne University of Applied Sciences and Arts
HOCHSCHULE LUZERN
Soziale Arbeit

II. Die künftigen Aufgaben

Daniel Rosch
lic. iur./dipl. Sozialarbeiter FH/
MAS in Nonprofit-Management

Prof. (FH) Hochschule Luzern – Soziale Arbeit
Kompetenzzentrum für Kindes- und Erwachsenenschutz
Institut Sozialarbeit und Recht

Luzerne University of Applied Sciences and Arts
HOCHSCHULE LUZERN
Soziale Arbeit

1. Mandatsträger/innen

Daniel Rosch
lic. iur./dipl. Sozialarbeiter FH/
MAS in Nonprofit-Management

Prof. (FH) Hochschule Luzern – Soziale Arbeit
Kompetenzzentrum für Kindes- und Erwachsenenschutz
Institut Sozialarbeit und Recht

Hochschule Luzern
Soziale Arbeit

Mandatsträger/-innen

Private Mandatsträger/-innen

- Person aus Verwandtschaft (380 ZGB, nArt. 401 ZGB)
- Person des Vertrauens (381 ZGB; nArt. 401 ZGB)
- erstreckte elterliche Sorge (385 Abs.3) fällt im neuen Recht weg
- «Angehörigenbevorzugung» (nArt. 420 ZGB):
 Möglichkeit des Verzichts auf Inventar, Berichterstattung, Zustimmungsbedürftigkeit bei
 - Ehegatten
 - Eingetragener Partner/in
 - Eltern
 - Nachkommen
 - Geschwister
 - Faktische Lebenspartner/in *als Beistand/Beiständin*

Berufsbeistände

Hochschule Luzern
Soziale Arbeit

Voraussetzungen für Mandatsträger

- allgemeine/fachliche & besondere/persönliche Eignung (379 ZGB/nArt. 400) (→388 ZGB, nArt. 401 Abs. 3)
- erforderliche Zeitressourcen vorhanden (nArt. 400 Abs. 1 ZGB)
- Übernahmepflicht (nArt. 400 Abs. 2 ZGB)

Zusätzliche Möglichkeit:

- koordinierte Beistandschaft (nArt. 400/402 ZGB)




Hochschule Luzern
Soziale Arbeit

Verortung rev. Erwachsenenschutzrecht

Abteilung	Titel	Abschnitt	Unterabschnitt
1 Eherecht			
2 Verwandtschaft			
3 Erwachsenenschutz	11. Titel: behördliche Massnahmen	2. Die Beistandschaften	1. Allgemeine Bestimmungen 2. Die Arten von Beistandschaften 3. Ende der Beistandschaft 4. Der Beistand oder die Beiständin 5. Die Führung der Beistandschaft 6. Die Mitwirkung der Erwachsenenschutzbehörde 7. Einschreiten der Erwachsenenschutzbehörde 8. Besondere Bestimmungen für Angehörige 9. Das Ende des Amtes des Beistands/der Beiständin

Hochschule Luzern
Soziale Arbeit

Übersicht

- **Persönliche Schutz- & Beistandsbedürftigkeit**

- **Schutzbedürftiges Vermögen**

- **Mangelnde Handlungsfähigkeit**


→ Vgl. nArt. 391 Abs. 2 ZGB

Hochschule Luzern
Soziale Arbeit

**Rechtsgrundlagen Aufgaben
Mandatsträger/innen Allgemein I**

- Personensorge / Vermögenssorge / Vertretung (nArt. 391 Abs. 2 ZGB)
- Aufgabenumschreibung gemäss Schutzbedürftigkeit/ Massnahme (nArt. 391 i.V.m. 390 bzw. 393 ff. ZGB)
- Sicherstellung des Wohls und Schutzes (nArt. 388 Abs. 1); Ziel: Linderung bzw. Verhütung der Verschlimmerung des Schwächezustandes (nArt. 406 Abs. 2)
- Aufgabenerfüllung im Interesse der Person unter Beachtung des Selbstbestimmungsrechtes (soweit tunlich) (nArt. 406, 388 Abs. 2), d.h. weitestmögliche Rücksichtnahme auf:
 - Meinung
 - Lebensgestaltung
 - Wille/Wünsche/Fähigkeiten der betroffenen Person

Hochschule Luzern
Soziale Arbeit

**Rechtsgrundlagen Aufgaben
Mandatsträger/innen Allgemein II**

- Beschaffung nötiger Kenntnisse für Aufgabenerfüllung (nArt. 405 Abs. 1 ZGB)
- Persönliche Amtsführung (nArt. 400 ZGB)
- Aufbau Vertrauensverhältnis (nArt. 406 Abs. 2)
- Schweigepflicht (nArt. 413 ZGB)
- Beizug der KESB bei mitwirkungspflichtigen Geschäften (416 f. ZGB ohne Aufsichtsbehörde)
- Antrag auf Änderung/Aufhebung Massnahme bei veränderten Verhältnissen (nArt. 414 ZGB)
- Aufsicht durch/Beschwerde an KESB (nArt. 418 ZGB)
- Sorgfaltspflicht wie ein Beauftragter (nArt. 413 ZGB, Art. 398 OR)
- i.d.R. keine Strafanzeigespflicht (Art. 302 StPO)

Hochschule Luzern
Soziale Arbeit

Rechtsgrundlagen Aufgaben
Mandatsträger Vermögenssorge

- (öffentliches) Inventar (nArt. 405 Abs. 2/3/4 ZGB)
- Sorgfältige Vermögensverwaltung (nArt. 408 ZGB), inkl. Vermögensanlage und –aufbewahrung
- Beiträge zur freien Verfügung (nArt. 409 ZGB)
- Veräusserungsbeschränkung für besondere (persönliche/affektive) Vermögenswerte (nArt. 412 Abs. 2)
- Periodische Rechnungslegung (nArt. 410/415/425 ZGB)
- Orientierung Dritter (nArt. 413 Abs. 3 ZGB)

→ Verordnung über die Vermögensverwaltung im Rahmen einer Beistandschaft oder Vormundschaft (VBVV)

Hochschule Luzern
Soziale Arbeit

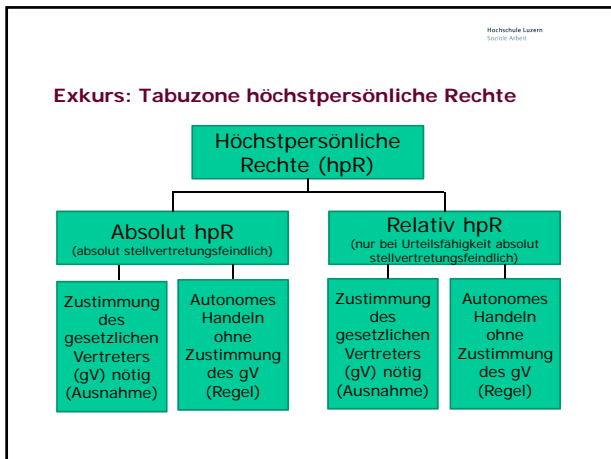
Rechtsgrundlagen Aufgaben
Mandatsträger/innen Personensorge

- Persönliche Kontaktaufnahme (nArt. 405 Abs. 1 ZGB)
- Periodische Berichterstattung (nArt. 411/415 ZGB)
- Öffnen der Post (nArt. 391 Abs. 3 ZGB)
- Betreten der Wohnung (nArt. 391 Abs. 3 ZGB)

Hochschule Luzern
Soziale Arbeit

Rechtsgrundlagen Aufgaben
Mandatsträger/innen Vertretung

- Pflicht, z.T. eigenes Handeln der betroffenen Person zu gewähren (nArt. 407 ZGB)
- Interessenkollision (nArt. 403 ZGB)
- Verhinderung an Vertretung (nArt 403 ZGB)
- Verbotene Geschäfte (nArt. 412 Abs. 1 ZGB):
 - Bürgschaften
 - Stiftungen
 - Schenkungen



Lucerne University of Applied Sciences and Arts
HOCHSCHULE LUZERN
Soziale Arbeit

2. KESB, Leitung BB/Sozialdienst, Klienten/innen

Daniel Rosch
 lic. iur./dipl. Sozialarbeiter FH/
 MAS in Nonprofit-Management

Prof. (FH) Hochschule Luzern – Soziale Arbeit
 Kompetenzzentrum für Kindes- und Erwachsenenschutz
 Institut Sozialarbeit und Recht

Hochschule Luzern
Soziale Arbeit

**Kindes- und Erwachsenenschutz-
 behörde**

- nicht massnahmegebundene Aufgaben:
 - z.B. Auslegung Vorsorgeauftrag (nArt. 364 ZGB)
- Anordnung/Änderung/Aufhebung behördlicher Massnahmen (nArt. 393 ff., 443 ff. ZGB)
- Mitwirkung bei ausgewählten Rechtsgeschäften
 - z.B. mitwirkungsbedürftige Geschäfte (nArt. 416 f. ZGB)
- Aufsicht, Steuerung, Qualitätssicherung
 - z.B. Patientenverfügung (nArt. 373 ZGB), Organisation Behörde, Aufsicht Mandatsführung etc.

Hochschule Luzern
Soziale Arbeit

Aufsicht, Steuerung, Qualitätssicherung im Besonderen

- Aufsicht:
 - Präventiv: Kreisschreiben, Auskunft, Inspektion
 - Repressiv: Weisungen, Einschreiten im Einzelfall (?) / Beschwerdeinstanz (nArt. 419 ZGB)
- Instruktion, Beratung, Unterstützung Mandatsträger/in (nArt. 400 Abs. 3 ZGB)

→ Qualitätssicherung

Hochschule Luzern
Soziale Arbeit

Leitung Berufsbeistandschaft/ Soziale Dienste

- öffentliches Anstellungsverhältnis
- Aufgaben gemäss Anstellungsvertrag, i.d.R.:
 - Operatives Management:
 - Infrastruktur
 - Personalmanagement
 - Qualitätssicherung
 - Organisation (Prozessmanagement, Aufbauorganisation)
 - Mitarbeit/Inputs Strategisches Management

Hochschule Luzern
Soziale Arbeit

Klienten/innen

- Kaum gesetzliche Aufgaben/Pflichten, z.T. **Mitwirkungspflichten**:
 - Verfahrensrechtliche Mitwirkung (nArt. 448 Abs. 1 ZGB)
 - Inventar (nArt. 405 Abs. 4 ZGB)
- **Mitwirkungsmöglichkeiten**, z.B.
 - Berichterstattung (nArt. 411 Abs. 2 ZGB)
 - Verpflichtungsmöglichkeiten im Rahmen der noch vorhandenen Urteilsfähigkeit (z.B. höchstpersönliche Rechte; nArt. 407 ZGB)
 - Beschwerdemöglichkeit (nArt. 419 ZGB)

Luzern University of Applied Sciences and Arts
HOCHSCHULE LUZERN
Soziale Arbeit

III. Die künftigen Rollen

```

    graph TD
      A[Disziplin/Berufsethik  
(Legitimität)] --> B[Aufgabe/Auftrag]
      C[Recht  
(Legalität)] --> B
      B --> D[Handlungsinplan/  
Kompetenzen]
      E[Institutionelle/  
sozialräumliche  
Faktoren] --> D
      F[Persönliche  
Disposition] --> G[Rolle]
      D --> G
      H[Sorgfaltspflichten] --> G
      style G stroke:#f00,stroke-width:2px
    
```

Daniel Rosch
 lic. iur./dipl. Sozialarbeiter FH/
 MAS in Nonprofit-Management

Prof. (FH) Hochschule Luzern – Soziale Arbeit
 Kompetenzzentrum für Kindes- und Erwachsenenschutz
 Institut Sozialarbeit und Recht

Hochschule Luzern
Soziale Arbeit

Rollendefinitionen

- Ansprüche der Gesellschaft an Träger/in einer Position (**soziale Rolle**)
- Handeln, das von einer Person aufgrund einer bestimmten Aufgabe erwartet wird (Rechte und Pflichten) (**aufgabenbezogene Rolle**)
- Rolle, die den zumeist unausgesprochenen Zielen der Gruppe dienen, damit diese ihre Arbeit fortsetzen kann (**gruppenbezogene Rolle**)

23

Hochschule Luzern
Soziale Arbeit

Die Rolle ist im Einzelfall aufgrund der gesetzlichen Aufgaben und des daraus sich ergebenden Auftrages (Aufgabenbereiche, Beschlussesdispositiv, Ernennungsurkunde) zu bestimmen.

Im Folgenden werden grundsätzliche Aspekte aufgezeigt.

Hochschule Luzern
Soziale Arbeit

**Aufgabenbezogene Rolle
Berufsbeistände/-innen**

Im Grundsatz bleibt die Situation **unverändert** in Bezug auf Aufgaben und Rolle:

- Mandatsträger/innen als Auftragnehmer/innen der KESB
- Mandatsträger/innen müssen alles (organisieren/erschliessen/selber) können und tun, was erforderlich im Einzelfall ist; d.h. v.a.
 - Kenntnisse Erwachsenenschutzrecht/ Sozialversicherungen / Treuhand
 - Begleitung/Beratung/Betreuung → Methodik (Verhaltensänderung, Schwächezustände, Zwangskontext, Ressourcenerschliessung etc.)

Hochschule Luzern
Soziale Arbeit

Aufgabenbezogene Rolle KESB

- Verantwortliche für KESR
- Auftraggeber/innen der Massnahmen
- In der Tendenz Ausrichtung auf:
 - Verfahrensrecht
 - Formales hat Wichtigkeit (Sprache, Stil etc.)
 - rechtliche Korrektheit der Massnahmen
 - Entscheidungsfindung, weniger prozessorientiert im sozialarbeiterischen Sinne
- Kurze Zeiten im Fall / kurze Interventionen, oft Krisenintervention

Hochschule Luzern
Soziale Arbeit

**Aufgabenbezogene Rolle Leitung
Berufsbeistandschaft/Soziale Dienste**

- Policy und Strategie der Organisation
- Organisation: Aufbau- und Prozessorganisation (Kern-, Führungs- und Supportprozesse)
- Personalmanagement: Rekrutierung, Entwicklung, Beurteilung, Honorierung, Austritt
- Sicherstellung einer zweckmässigen Infrastruktur (Räume, Einrichtungen, EDV)
- Qualitätsmanagement (Struktur-, Prozess-, Ergebnisqualität)

Hochschule Luzern
Soziale Arbeit

Aufgabenbezogene Rollen Klientenschaft

Luzerne University of Applied Sciences and Arts
**HOCHSCHULE
LUZERN**
Soziale Arbeit

IV. Veränderung der Rolle aufgrund der professionalisierten KESB

```
graph TD; A[Disziplin/Berufsethik (Legitimität)] --- B[Aufgabe/Auftrag]; B --- C[Handlungsplan/Kompetenzen]; C --- D[Rolle]; D --- E[Sorgfaltspflichten]; F[Recht (Legitimität)] --- B; G[Institutionelle/sozial/darumliche Faktoren] --- C; H[Persönliche Disposition] --- D;
```

Daniel Rosch
lic. iur./dipl. Sozialarbeiter FH/
MAS in Nonprofit-Management

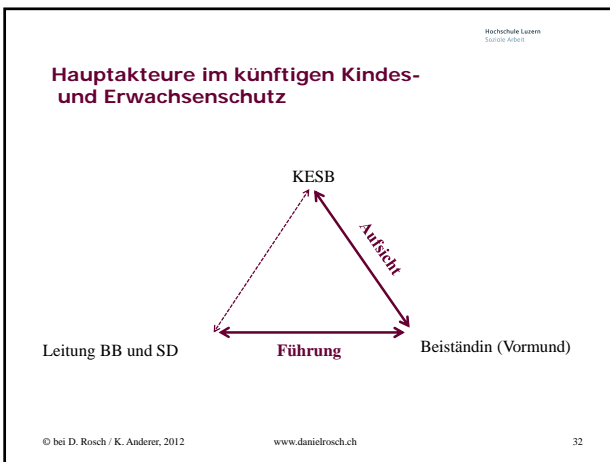
Prof. (FH) Hochschule Luzern – Soziale Arb.
Kompetenzzentrum für Kindes- und Erwachsenenschutz
Institut Sozialarbeit und Recht

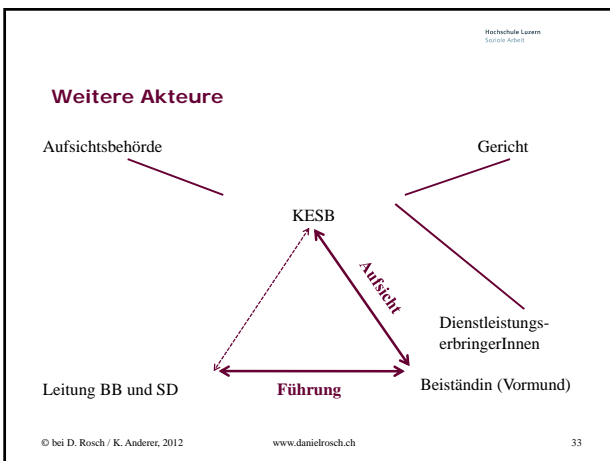
Hochschule Luzern
Soziale Arbeit

Die Profis kommen!

Léon - Der Profi
BELMONDO EDITION - DER PROFI
Die Profis







Rollenveränderung aufgrund neuem KESR

Hochschule Luzern
Soziale Arbeit

- Echte Zusammenarbeit ist notwendig
- Klare Aufgabenteilung und Verantwortlichkeiten zwischen Behörde und Beistand/Beiständin
- Austausch auf gleicher Augenhöhe
- Rolle BB wird klarer, professioneller (sozialarbeiterische Ausrichtung des Gesetzes)
- Status/Rolle Klient/in wird gefördert (Selbstbestimmung)

....sofern die Kantone/Gemeinden den Vorgaben des Gesetzgebers nachkommen (z.B. zeitliche Ressourcen)

Daniel Rosch 34



Hochschule Luzern
Soziale Arbeit

Einstieg Zusammenarbeit

Luzerne University of Applied Sciences and Arts
HOCHSCHULE LUZERN
Soziale Arbeit

Daniel Rosch
lic. iur./dipl. Sozialarbeiter FH/
MAS in Nonprofit-Management

Prof. (FH) Hochschule Luzern – Soziale Arbeit
Kompetenzzentrum für Kindes- und Erwachsenenschutz
Institut Sozialarbeit und Recht

Hochschule Luzern
Soziale Arbeit

Gesetzlich vorgesehene Mittel der Zusammenarbeit

- Beschluss → Dispo/Ernennungsurkunde
- Rechenschaftsbericht & Rechnungslegung
- Mitwirkungsbedürftige Geschäfte & Anträge
Veränderung Mandat
- Mittel der Aufsicht
- Einschreiten KESB gemäss nArt. 419 ZGB

Luzerne University of Applied Sciences and Arts
**HOCHSCHULE
LUZERN**
Soziale Arbeit

V. Zusammenarbeit zwischen Anspruch und Wirklichkeit

Daniel Rosch
lic. iur./dipl. Sozialarbeiter FH/
MAS in Nonprofit-Management

Prof. (FH) Hochschule Luzern – Soziale Arbeit
Kompetenzzentrum für Kindes- und Erwachsenenschutz
Institut Sozialarbeit und Recht

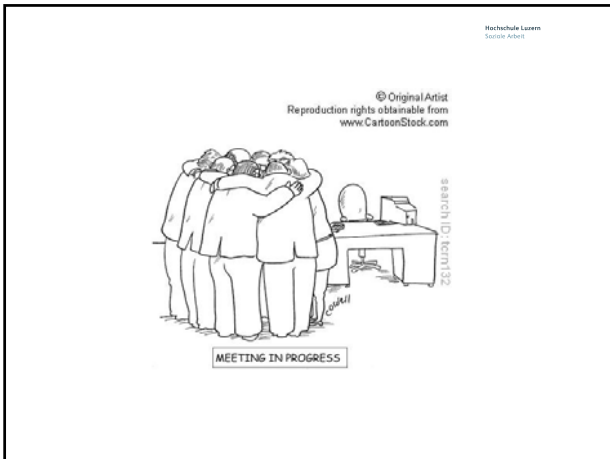
38

Luzerne University of Applied Sciences and Arts
**HOCHSCHULE
LUZERN**
Soziale Arbeit

1. Bilder der Zusammenarbeit

Daniel Rosch
lic. iur./dipl. Sozialarbeiter FH/
MAS in Nonprofit-Management

Prof. (FH) Hochschule Luzern – Soziale Arbeit
Kompetenzzentrum für Kindes- und Erwachsenenschutz
Institut Sozialarbeit und Recht









Luzerne University of Applied Sciences and Arts
HOCHSCHULE LUZERN
Soziale Arbeit

2. Spannungsverhältnisse

Daniel Rosch
lic. iur./dipl. Sozialarbeiter FH/
MAS in Nonprofit-Management

Prof. (FH) Hochschule Luzern – Soziale Arbeit
Kompetenzzentrum für Kindes- und Erwachsenenschutz
Institut Sozialarbeit und Recht

Hochschule Luzern Soziale Arbeit

Überschneidende Rollen der Hauptakteure

BB und KESB (z.T. auch Leitung BB):

- Rechtliche Verantwortung für die Mandatsführung (Ausführung/Aufsicht/Führung)
- Beschwerdeinstanz/Unmutsbekundungen in der Fallführung
- z.T. Aufgabenteilung (mitwirkungsbedürftige Geschäfte)

KESB und Leitung BB/Soziale Dienste:

- Aufsicht und Führung überschneiden sich (Personalentwicklung etc.)
- Beide haben Aufsicht über die Qualität der Dienstleistung (Bestellung Mandatsträger/in, Eingriff/Vorgaben Mandatsführung)

Hochschule Luzern
Soziale Arbeit

Lösung Konfliktfelder BB/KESB

- Kenntnisse der unterschiedlichen Rollen und Aufgaben und Akzeptanz eines gewissen Spannungsverhältnisses
- Ermessensausübung und Methodenwahl im Rahmen der Mandatsführung obliegt Berufsbeiständen/innen («Nicht-ohne-Not-Intervention»); **Grenze:** Ermessensüberschreitungen, Sorgfaltspflicht; Unterstützung/Beratung aber vorgesehen (nArt. 400)
- Sozialarbeiterische Diskussionen und Rückmeldungen zur Tätigkeit sind notwendig für die Qualität und erfolgen auf Augenhöhe (z.B. «Anforderungsjustierung») → wohlwollend kritische Zusammenbeitskultur
- Zeitfaktor
- Organisatorische/strukturelle Unterstützung (organisierter Austausch, klare Aufgabenteilung etc.)
- Bewusstsein, dass viele Konflikte mit Aufgaben und Rollen zu tun haben, aber auch: Anpassungsfähigkeit/Flexibilität Mandatsträger/innen

Daniel Rosch 46

Hochschule Luzern
Soziale Arbeit

Lösung Konfliktfelder Aufsicht / Führung

- Gesetzliche Aufgabenteilung respektieren
- Institutionalisierte Zusammenarbeit zwischen KESB und Leitung
- gemeinsame Policy
- gemeinsames QM; regelmässige Überprüfung

Daniel Rosch 47

Hochschule Luzern
Soziale Arbeit

Zwischenfazit

Die Herausforderung besteht massgebend in der **Neuorganisation der Zusammenarbeit**. Diese ist fragil und teilweise delikate, je nach Kultur und personeller Zusammensetzung. Deshalb bedarf es eines hohen Masses an persönlichen Voraussetzungen aber auch ausreichender Organisationsstruktur für eine gelingende Zusammenarbeit.

48

Lucerne University of Applied Sciences and Arts
**HOCHSCHULE
LUZERN**
Soziale Arbeit

3. Die Zusammenarbeit

Daniel Rosch
lic. iur./dipl. Sozialarbeiter FH/
MAS in Nonprofit-Management

Prof. (FH) Hochschule Luzern – Soziale Arbeit
Kompetenzzentrum für Kindes- und Erwachsenenschutz
Institut Sozialarbeit und Recht

Hochschule Luzern
Soziale Arbeit

Allgemein zur Zusammenarbeit

- Notwendigkeit aufgrund (gesetzlicher) Vorgaben und Komplexität der Aufgaben
- **Voraussetzungen:**
 - Einsicht und Bereitschaft,
 - **Mehrwert/Nutzen muss ersichtlich sein**
 - Wissen über Rollen und Aufträge,
 - Respektierung der unterschiedlichen Rollen,
 - Sozial- und Selbstkompetenz,
 - **Kenntnisse des Datenschutzrechts,**
 - **Die Zusammenarbeit ist organisiert, strukturiert und verankert.**

Daniel Rosch & Esther Wermuth 50

Hochschule Luzern
Soziale Arbeit

Methoden- und Sozialkompetenz I

- Die Fähigkeit, die Notwendigkeit der Zusammenarbeit im KESR zu erkennen (Grundvoraussetzung).
- Die Fähigkeit, mit den beteiligten Institutionen und Personen Lösungsansätze zu entwickeln.
- Die hohe Bereitschaft, andere Werthaltungen und Perspektiven zu akzeptieren, insb. die Einstellung, von anderen lernen zu können und sich in seiner eigenen Haltung zu hinterfragen
- **Die Fähigkeit, die für den Entscheid relevanten von nicht relevanten Informationen zu trennen.**

Hochschule Luzern
Soziale Arbeit

Methoden- und Sozialkompetenz II

- Die Fähigkeit, so zu kommunizieren, dass andere
Zusammenarbeitspartner/innen die Aussage verstehen
(Kommunikationskompetenz)
- Die Fähigkeit, die eigene Rolle zu definieren und zu
vertreten
- Die Fähigkeit, selbstbewusst seine Interessen zu
vertreten, ohne die Zusammenarbeit zu gefährden.

Hochschule Luzern
Soziale Arbeit

Selbstkompetenz

- Selbstreflexion und -kritik, gerade in Bezug auf nicht
sachlich begründete Entscheidungsprozesse
- Empathie und Wertschätzung
- **Teamfähigkeit, insb. kein zwingendes Festhalten
an der «eigenen Lösung»; zudem aber auch
Gruppendruck widerstehen zu können**
- Ergebnisorientierung und Selbstdisziplin

Hochschule Luzern
Soziale Arbeit

Fachkompetenz

- Kenntnisse der Zuständigkeitsgrenzen in der
Zusammenarbeit
- **Fachliche Sicherheit im eigenen beruflichen
Bereich**; wer seine Arbeit beherrscht, dem/der fällt es
in der Regel leichter, sich auf andere Positionen und
Werthaltungen einzulassen.

Lucerne University of Applied Sciences and Arts
**HOCHSCHULE
LUZERN**
Soziale Arbeit

**4. Strukturelemente einer
gelingenden Zusammenarbeit**

Daniel Rosch
lic. iur./dipl. Sozialarbeiter FH/
MAS in Nonprofit-Management

Prof. (FH) Hochschule Luzern – Soziale Arbeit
Kompetenzzentrum für Kindes- und Erwachsenenschutz
Institut Sozialarbeit und Recht

Hochschule Luzern
Soziale Arbeit

Strukturelle Kriterien für eine gute Zusammenarbeit

- Ziele gemeinsam bestimmen
- Absprachen, insb. Zuständigkeiten/typische Fallbeispiele treffen
- Konzept erarbeiten / Verschriftlichen der Absprachen
z.B. mit Zusammenarbeitsverträgen und anwenden
- Strukturelle Förderung der Selbstdisziplin und des Durchhaltevermögen

→ Zeitfaktor beachten!

56

Hochschule Luzern
Soziale Arbeit

Elemente einer Organisationsstruktur

- bei grossen Aufgabenüberschneidungen oder strategischen Fragen
→ **standardisierte formelle/ informelle Gefässe** mit wichtigen Zusammenarbeitspartnern/innen
- bei Entscheiden betr. Richtlinien, Weisungen, Qualitätssicherungsinstrumente → **Miteinbezug/Anhörung**
- bei Informationen, die weitgehend selbsterklärend sind (z.B. Statistik) → **schriftlicher Austausch**
- bei einfach abgrenzbaren Aufgabenfeldern → **ad hoc Zusammenarbeit**
- **Evaluationen und Reflexionsrunden** standardisieren

57

Hochschule Luzern
Zentrum Arbeit

Checkliste Zusammenarbeit

- «das» / mein / unser Ziel der Zusammenarbeit klären
- Kooperationspartner auswählen
- rechtlicher Rahmen für Kooperation prüfen.
- Gegenseitige Interessen und Erwartungen einschätzen
- Bisherige Erfahrungen mit Kooperationspartner evaluieren
- Unsere Angebotsmöglichkeiten und voraussichtlichen Erwartungen des Partners einschätzen.
- Einschätzung Kooperationspartner (persönlich (Haltung, Werte etc.), aufgabenbezogene/soziale/ gruppenspezifische Rolle; Machtdynamik)
- Inhalte, bei welchen wohl Konsens besteht, eruieren
- «Knacknüsse» und deren Lösungsoptionen klären (Ansprech-/Schlüsselperson, Informationsgestaltung, Kompetenzen für Gespräche festlegen etc.)
